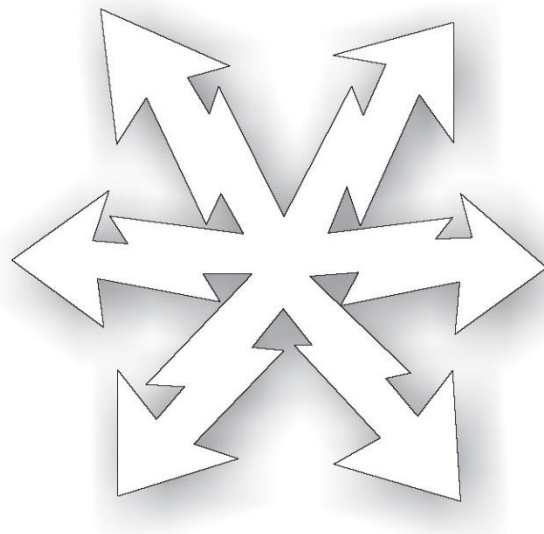


**Bestimmungen für den  
Landesfeuerwehrleistungsbewerb  
um das  
Funkleistungsabzeichen  
in Silber**

1. September 2024





# Inhaltsverzeichnis

|  |           |
|--|-----------|
| <b>Allgemeine Bestimmungen</b> .....                 | <b>4</b>  |
| Das Funkleistungsabzeichen (FULA) in Silber.....     | 4         |
| Voraussetzungen für die Zulassung zum Bewerb .....   | 4         |
| Adjustierung der Bewerber.....                       | 4         |
| Disqualifikation eines Bewerbers.....                | 4         |
| Bewerbsleitung, Bewerter, Berechnungsausschuss ..... | 5         |
| Vorbereitung des Bewerbes.....                       | 7         |
| Stationen, Punkte und Zeitvorgaben .....             | 7         |
| Verwendete Funkgeräte .....                          | 8         |
| <b>Station 1 – Gerätekunde</b> .....                 | <b>8</b>  |
| Stationsablauf .....                                 | 8         |
| Beispiel – Aufgabenblatt Handfunkgerät.....          | 8         |
| Beispiel – Aufgabenblatt Mobilfunkgerät.....         | 9         |
| Aufgabenkatalog .....                                | 9         |
| Punkteabzug.....                                     | 12        |
| <b>Station 2 – Arbeiten mit der SSES</b> .....       | <b>13</b> |
| Stationsablauf .....                                 | 13        |
| Beispiel – Aufgabenblatt .....                       | 13        |
| Aufgabenkatalog .....                                | 14        |
| Bedienelemente der SSES .....                        | 14        |
| Punkteabzug.....                                     | 16        |
| <b>Station 3 – Einsatzablauf</b> .....               | <b>17</b> |
| Stationsablauf .....                                 | 17        |
| Beispiel – Einsatzablauf.....                        | 17        |
| Punkteabzug.....                                     | 20        |
| <b>Station 4 – Fragen und Buchstabieren</b> .....    | <b>23</b> |
| Stationsablauf .....                                 | 23        |
| Fragenkatalog.....                                   | 23        |
| Buchstabieren .....                                  | 29        |
| Punkteabzug.....                                     | 29        |

# Allgemeine Bestimmungen

## Das Funkleistungsabzeichen (FULA) in Silber

Um allen Feuerwehrfunkern Gelegenheit zu geben, ihren Ausbildungstand unter Beweis zu stellen und sie anzuregen, ihre Kenntnisse zu erweitern, hat der Österreichische Bundesfeuerwehrverband beschlossen, Funkleistungsbewerbe zu veranstalten.

Die Teilnehmer dieses Bewerbes, welche die nach diesen Bestimmungen vorgeschriebenen Leistungen erreichen, erhalten das Funkleistungsabzeichen (FULA) in Silber. Das FULA ist als Querspange ausgeführt.



FULA Silber

Eine abschnitts- oder bezirkweise Durchführung von Bewerben um das FULA ist nicht zulässig. Soweit in diesen Bestimmungen Begriffe ausschließlich in männlicher Form verwendet werden, beziehen sie sich dessen ungeachtet auf alle Geschlechter gleichermaßen.

## Voraussetzungen für die Zulassung zum Bewerb

Zum Bewerb um das FULA Silber werden Feuerwehrmitglieder unter folgenden Voraussetzungen zugelassen:

- Erfolgreiche Absolvierung eines Funklehrganges
- Besitz eines gültigen Feuerwehrpasses
- Der Bewerber kann frühestens im Folgejahr nach Erwerb des FULA Bronze antreten

## Adjustierung der Bewerber

Zum Bewerb tritt der Bewerber in Dienstbekleidung gemäß DA Nr. 1.3.4./2 an (alternativ in Einsatzbekleidung gemäß DA Nr. 1.3.4./1). Ärmelabzeichen und Namensstreifen sind gemäß DA Nr. 1.3.7. zu tragen.

## Disqualifikation eines Bewerbers

Verstößt ein Bewerber absichtlich und auf grobe Art gegen die Bewerbsbestimmungen, gegen Dienstvorschriften oder gegen die Gebote der Fairness, so hat der jeweilige Hauptbewerber beim Bewerbsleiter die Disqualifikation zu beantragen. Über die Verhängung der Disqualifikation entscheidet der Bewerbsleiter endgültig.

Der Bewerbsleiter kann die Disqualifikation eines Bewerbers auch auf Grund ungebührlichen Benehmens bei der Aufstellung zur Siegerehrung oder bei dieser selbst aussprechen. Eine Disqualifikation ist auch auszusprechen, wenn ein Bewerber der Siegerehrung unentschuldigt fernbleibt. Die Teilnahme an der Siegerehrung ist für alle Teilnehmer Pflicht!

Im Fall einer Disqualifikation erhält der Disqualifizierte kein Leistungsabzeichen und wird aus der Rangliste gestrichen.

## Bewerbsleitung, Bewerber, Berechnungsausschuss

### Bewerbsleitung

Diese setzt sich zusammen aus:

- dem Bewerbungsleiter,
- seinem Stellvertreter und
- dem Leiter des Berechnungsausschusses.

Der Bewerbungsleiter und sein Stellvertreter werden vom Landesfeuerwehrkommandanten ernannt bzw. abberufen.

### Bewerber

Zur Durchführung des Leistungsbewerbes stehen der Bewerbungsleitung zur Verfügung:

- die Hauptbewerber,
- die Bewerber und
- die Mitglieder des Berechnungsausschusses.

Diese werden durch den Bewerbungsleiter bestellt. Voraussetzung für die Bestellung zum Bewerber ist der Besitz des FULA in Silber.

Für jede Station des Bewerbes sind vom Bewerbungsleiter **Bewerbergruppen** einzuteilen. Jede Bewerbergruppe besteht aus:

- einem Hauptbewerber,
- einem Bewerber und
- einem oder mehreren Reservebewerbern.

Die Zeitnahme erfolgt durch den Hauptbewerber.

### Berechnungsausschuss

Der Berechnungsausschuss besteht aus dem Leiter und den erforderlichen Mitarbeitern.

Der Berechnungsausschuss hat

- den Bewerbern die Einberufung abzunehmen und die Feuerwehrpässe zu prüfen,
- die Wertungsblätter in den Stationen aufzulegen,
- die von den Bewerbergruppen eingetragenen Bewertungen zu überprüfen,
- die erreichte Punktezahl festzustellen und in die Auswertung einzutragen,
- die Verleihungsurkunde für das FULA auszustellen,
- sowie die Siegerehrung zu organisieren und bei dieser mitzuarbeiten.

### Adjustierung der Bewerber

Beim Bewerb ist von den Bewertern die Dienstbekleidung Basisvariante D1 gemäß DA Nr. 1.3.4./2 zu tragen. Ärmelabzeichen und Namensstreifen sind gemäß DA Nr. 1.3.7. zu tragen.

### Kennzeichnung der Bewerber

Die Bewerber tragen folgende Kennzeichnungen im Scheckkartenformat an der linken Brusttasche:



## Vorbereitung des Bewerbes

### Zusammentritt der Bewerbungsleitung

Die Bewerbungsleitung hat rechtzeitig vor Beginn der Leistungsbewerbe zusammenzutreten. Nach Einteilung der Bewerbergruppen und der Besetzung des Berechnungsausschusses sind allen Bewertern noch einmal die Bewerbungsbestimmungen in Erinnerung zu bringen. Im Besonderen ist auf die Notwendigkeit einer einheitlichen Bewertung hinzuweisen. Die Bewerber überprüfen außerdem die bereitgestellten Geräte auf ihren ordnungsgemäßen Zustand.

### Anmelden der Bewerber

Die zum Leistungsbewerb einberufenen Bewerber haben sich rechtzeitig, dem Bewerbungsplan entsprechend, beim Berechnungsausschuss anzumelden. Bei der Übergabe der Einberufung hat sich der Bewerber durch seinen gültigen Feuerwehrpass auszuweisen. Zur Festlegung der Reihenfolge des Antretens bei allen Bewerbsstationen erhält der Bewerber eine Startnummer, die bei der Erstellung des Bewerbungsplanes durch das Los ermittelt wurde.

### Durchführung des Bewerbes

Die Bewerbungsleitung hat für die Durchführung des Bewerbes jeweils genaue Weisungen (Einberufungen, Zeitplan usw.) zu erlassen. Vor Beginn des Leistungsbewerbes treten sämtliche Bewerber und Bewerber an. Der Bewerbsleiter (oder sein Stellvertreter) meldet dem Ranghöchsten die angetretenen Bewerber und Bewerber, worauf die Bewerbungseröffnung erfolgt. Anschließend haben sich die Bewerber bei den eingeteilten Stationen laut Bewerbungszeitplan zu melden.

## Stationen, Punkte und Zeitvorgaben

Jeder Bewerber muss gemäß Zeitplan vier Stationen absolvieren und die ihm gestellten Aufgaben alleine und ohne Mithilfe lösen. Für den Erwerb des FULA Silber muss der Bewerber bei jeder Station innerhalb der vorgegebenen Zeit mindestens 60% der Maximalpunktzahl erreichen. Bei Station 3 darf der Bewerber mitschreiben.

| Nr. | Stationsbezeichnung      | max. Punkte | min. Punkte | max. Zeit |
|-----|--------------------------|-------------|-------------|-----------|
| 1   | Gerätekunde              | 100         | 60          | 5         |
| 2   | Arbeiten mit der SSES    | 50          | 30          | 5         |
| 3   | Einsatzablauf            | 100         | 60          | 10        |
| 4   | Fragen und Buchstabieren | 50          | 30          | 5         |
|     | <b>Gesamt</b>            | <b>300</b>  | <b>180</b>  |           |

Wenn der Bewerber bei einer Station nicht die festgelegte Mindestpunktzahl erreicht, so wird ihm dies vom Hauptbewerber sofort mitgeteilt. Der Bewerber scheidet daraufhin aus dem Bewerb aus und hat seine Startnummer abzugeben. Bei Unklarheiten ist der Bewerbsleiter heranzuziehen, welcher eine endgültige Entscheidung trifft.

Die Bewertung erfolgt bei jeder Station, unabhängig voneinander, durch den Hauptbewerber und den Bewerber. Am Ende der maximal verfügbaren Zeit wird von den Bewertern abgebrochen und die bis dahin erfüllte Aufgabe bewertet. Die erreichten Punkte und die benötigte Zeit werden vom Hauptbewerber am Bewertungsblatt eingetragen. Die Zeit wird in Minuten und Sekunden (mm:ss, ohne auf- oder abrunden der Hundertstelsekunden) erfasst und dient nur für die Reihung punktgleicher Bewerber (es gewinnt die schnellere Zeit).

## Verwendete Funkgeräte

Folgende Funkgeräte werden beim Bewerb verwendet und müssen vom Bewerber beherrscht und erklärt werden können:


- **Handfunkgerät** Motorola MTP3550
- **Mobilfunkgerät** Motorola MTM5400

## Station 1 – Gerätekunde

### Stationsablauf


Der Bewerber meldet sich beim Hauptbewerber und nimmt danach den ihm zugewiesenen Platz ein. Der Bewerber zieht ein Aufgabenblatt und kann sich dieses vor Beginn der Zeitnehmung durchlesen. Jedes Aufgabenblatt umfasst zehn Aufgaben bzw. Fragen, welche sich auf das Handfunkgerät oder das Mobilfunkgerät beziehen. Die möglichen Aufgaben sind in dem u. a. Aufgabenkatalog ersichtlich und in Themenbereiche (Kategorie 1 bis 10) zusammengefasst. Auf Befehl „Beginnen“ des Hauptbewerbers beginnt der Bewerber mit der selbständigen Lösung der Aufgaben (Start der Zeitnehmung). Die Zeitnehmung endet, sobald der Bewerber alle zehn Aufgaben gelöst hat bzw. keine weiteren Angaben zu den Aufgaben mehr machen kann.

### Beispiel – Aufgabenblatt Handfunkgerät

| Gerätekunde - Aufgabenblatt Nr. 1 | Kat.                                    | Führe folgende Aufgaben selbständig mit dem Handfunkgerät durch:   |
|-----------------------------------|---|--|
|                                   | 1                                       | Funkgerät ausschalten (Lautstärke davor auf Stufe 13 einstellen)   |
|                                   | 2                                       | Lautsprechermikrofon abnehmen, wieder montieren und Funkgerät einschalten                                  |
|                                   | 3                                       | Netzempfang am Display zeigen  |
|                                   | 4                                       | Sprechgruppe „FW-KHD-AT-07“ einstellen   |
|                                   | 5                                       | Wechsel TMO / DMO mittels Funktionstaste   |
|                                   | 6                                       | Erläuterung der Taste:  |
|                                   | 7                                       | Wie wird der Status „Sprechwunsch“ an die LSZ Burgenland abgesetzt?  |
|                                   | 8                                       | Die zwei Mikrofone zeigen  |
|                                   | 9                                       | Die zwei Kontextmenütasten zeigen  |
| 10                                | Mögliche Maßnahmen gegen Rückkoppelung? |  |



## Beispiel – Aufgabenblatt Mobilfunkgerät

|  |   |  |
|--|---|--|
| <b>Gerätekunde - Aufgabenblatt Nr. 1</b> | <b>Kat.</b>   | <b>Führe folgende Aufgaben selbständig mit dem Mobilfunkgerät durch:</b>                                 |
|  | <b>1</b>  | Funkgerät ausschalten (Lautstärke davor auf Stufe 13 einstellen)   |
|  | <b>2</b>  | Funkgerät einschalten  |
|  | <b>3</b>  | Aktuell ausgewählten Sprechgruppenordner am Display zeigen   |
|  | <b>4</b>  | Sprechgruppe „FW-KHD-AT-13“ einstellen   |
|  | <b>5</b>  | Wechsel aktuelle / zuvor verwendete Sprechgruppe mittels Funktionstaste                                  |
|  | <b>6</b>  | Erläuterung der Taste:  |
|  | <b>7</b>  | Wie wird der Status „Am Einsatzort“ an die LSZ Burgenland abgesetzt?                                     |
|  | <b>8</b>  | Den Lautstärkeregerler zeigen  |
|  | <b>9</b>  | Die Taste für die Änderung der Display-Helligkeit zeigen   |
| <b>10</b>                                | Was soll nach dem Betätigen der Sprechstaste berücksichtigt werden? |  |

### Aufgabenkatalog

#### Kategorie 1

- Schalte das Funkgerät aus (Lautstärke davor auf Stufe 13 einstellen)

#### Kategorie 2

- Lautsprechermikrofon abnehmen, wieder montieren und Funkgerät einschalten (nur HFG)
- Akku abnehmen, wieder montieren und Funkgerät einschalten (nur HFG)
- Funkgerät einschalten

#### Kategorie 3

- Aktuell ausgewählte Sprechgruppe am Display zeigen
- Aktuell ausgewählten Sprechgruppenordner am Display zeigen
- Rufnummer des eigenen Funkgeräts am Display zeigen
- Ladezustand des Akkus am Display zeigen (nur HFG)
- Netzempfang am Display zeigen

#### Kategorie 4

- Sprechgruppe „FW-KHD-AT-xx“ einstellen

## Kategorie 5

- Wechsel TMO / DMO mittels Funktionstaste
- Wechsel aktuelle / zuvor verwendete Sprechgruppe mittels Funktionstaste
- Tastensperre aktivieren und wieder deaktivieren
- Einzelruf an die Rufnummer „xxxxxxx“ absetzen
- Displayhelligkeit um eine Stufe ändern (nur MFG)
- Startsprechgruppe „FW-EU-HAUPT“ einstellen
- GPS aktivieren und deaktivieren (nur HFG)

## Kategorie 6

| Erläuterung der Taste:  | Erläuterung:  |
|---|---|
| <ul style="list-style-type: none"> <li>▪ </li> </ul>   | <ul style="list-style-type: none"> <li>Ca. 2 Sekunden drücken zum Ein- bzw. Ausschalten (HFG)</li> <li>Zurück zur Ausgangsanzeige</li> <li>Beenden von Einzelruf</li> </ul> |
| <ul style="list-style-type: none"> <li>▪ </li> </ul>  | <ul style="list-style-type: none"> <li>Ca. 2 Sekunden drücken zum Ein- bzw. Ausschalten (MFG)</li> <li>Zurück zur Ausgangsanzeige</li> <li>Beenden von Einzelruf</li> </ul> |
| <ul style="list-style-type: none"> <li>▪ </li> </ul> | <ul style="list-style-type: none"> <li>Menütaste (HFG); Aktivieren bzw. Deaktivieren der Tastensperre durch Drücken der Menü- und anschließend der *-Taste</li> </ul>       |
| <ul style="list-style-type: none"> <li>▪ </li> </ul> | <ul style="list-style-type: none"> <li>Menütaste (MFG); Aktivieren bzw. Deaktivieren der Tastensperre durch Drücken der Menü- und anschließend der *-Taste</li> </ul>       |
| <ul style="list-style-type: none"> <li>▪ </li> </ul> | <ul style="list-style-type: none"> <li>Wechsel zwischen aktueller / zuvor verwendeter Sprechgruppe (HFG)</li> </ul>   |
| <ul style="list-style-type: none"> <li>▪ </li> </ul> | <ul style="list-style-type: none"> <li>Wechsel zwischen TMO / DMO (HFG)</li> </ul>  |
| <ul style="list-style-type: none"> <li>▪ </li> </ul> | <ul style="list-style-type: none"> <li>Wechsel zwischen aktueller / zuvor verwendeter Sprechgruppe (MFG)</li> </ul>   |
| <ul style="list-style-type: none"> <li>▪ </li> </ul> | <ul style="list-style-type: none"> <li>Wechsel zwischen TMO / DMO (MFG)</li> </ul>  |
| <ul style="list-style-type: none"> <li>▪ </li> </ul> | <ul style="list-style-type: none"> <li>Ändern der Display-Helligkeit (MFG)</li> </ul>   |
| <ul style="list-style-type: none"> <li>▪ </li> </ul> | <ul style="list-style-type: none"> <li>Vorgesehen als Notrufknopf, bei FW aber nicht in Verwendung (HFG)</li> </ul>   |
| <ul style="list-style-type: none"> <li>▪ </li> </ul> | <ul style="list-style-type: none"> <li>Vorgesehen als Notrufknopf, bei FW aber nicht in Verwendung (MFG)</li> </ul>   |

## Kategorie 7

- Wie wird der Status „Sprechwunsch“ an die LSZ Burgenland abgesetzt?  
Erläuterung: Durch ca. 2 Sekunden langes Drücken der Zifferntaste 5, das Funkgerät muss auf der Bezirks-Hauptsprechgruppe eingestellt sein.
- Wie wird der Status „Am Einsatzort“ an die LSZ Burgenland abgesetzt? (nur MFG)  
Erläuterung: Durch ca. 2 Sekunden langes Drücken der Zifferntaste 6, das Funkgerät muss auf der Bezirks-Hauptsprechgruppe eingestellt sein.
- Wie wird der Status „Probefahrt“ an die LSZ Burgenland abgesetzt?  
Erläuterung: Durch ca. 2 Sekunden langes Drücken der Zifferntaste 1, das Funkgerät muss auf der Bezirks-Hauptsprechgruppe eingestellt sein.
- Wie wird der Status „Ausgerückt Einsatz“ an die LSZ Burgenland abgesetzt?  
Erläuterung: Durch ca. 2 Sekunden langes Drücken der Zifferntaste 3, das Funkgerät muss auf der Bezirks-Hauptsprechgruppe eingestellt sein.
- Wie wird der Status „Eingerückt“ an die LSZ Burgenland abgesetzt?  
Erläuterung: Durch ca. 2 Sekunden langes Drücken der Zifferntaste 9, das Funkgerät muss auf der Bezirks-Hauptsprechgruppe eingestellt sein.
- Erläutere die am Display des Funkgerätes angezeigte Rufnummer  
Beispiel 2183351 (2 = Feuerwehr; 1 = BGLD; 8 = Bezirk; 33 = Nr. der Feuerwehr; 51 = Gerätenr.)

## Kategorie 8 und 9

- Die zwei Mikrofone am Funkgerät zeigen (nur HFG)
- Den Lautsprecher am Funkgerät zeigen (nur HFG)
- Den Lautstärkeregler zeigen
- Den Gruppenwahlschalter zeigen
- Die Menütaste zeigen
- Die Kontextmenütasten zeigen
- Die Taste für Wechsel TMO / DMO zeigen
- Die Taste für Wechsel aktuelle / zuvor verwendete Sprechgruppe zeigen
- Die Taste zur Änderung der Display-Helligkeit (nur MFG) zeigen

## Kategorie 10

- Mögliche Maßnahmen gegen Rückkoppelung?  
Erläuterung: Lautstärke reduzieren, Abstand zwischen Funkgeräten vergrößern, Funkgerät abschalten (nur sofern das Funkgerät nicht benötigt wird!), andere Sprechgruppe einstellen (nur sofern die aktuell eingestellte Sprechgruppe nicht benötigt wird!).
- Wofür wird GPS beim Mobilfunkgerät genutzt?  
Erläuterung: Bei Status „Am Einsatzort“ werden die aktuellen Koordinaten des MFG (und somit des Einsatzfahrzeuges) an die LSZ Burgenland übertragen.

- Was soll nach dem Betätigen der Sprech taste berücksichtigt werden?  
Erläuterung: Kurzen Piepton abwarten, erst dann sprechen (DDSS-Regel beachten).
- Wie kann ein ankommender Einzelruf angenommen (oder abgelehnt) werden?  
Erläuterung: Annehmen mit der Sprech taste (Ablehnen mit der roten Telefontaste)

### Punkteabzug

| Fehler  | Punkteabzug |
|---|-------------|
| Falsches Gerät genommen<br>(z.B. Aufgabenblatt MFG gezogen aber HFG zur Erläuterung genommen) | 40          |
| Nicht korrekt erledigte Aufgabe bzw. nicht korrekt beantwortete Frage                         | je Fall 20  |

## Station 2 – Arbeiten mit der SSES

### Stationsablauf

Der Bewerber meldet sich beim Hauptbewerter und nimmt danach den ihm zugewiesenen Platz ein. Der Bewerber zieht ein Aufgabenblatt und legt dieses mit der Schrift nach unten auf den Tisch. Jedes Aufgabenblatt beinhaltet die drei Themen:

- **Störungsbehebung an der SSES**  
Die auf der SSES aufgetretenen Störungen sind vom Bewerber über die Bedienelemente 7, 8, 9 und 11 (siehe u.a. Bedienelemente der SSES) zu beheben.
- **Alarmabsetzung**  
Vom Bewerber ist die auf dem Aufgabenblatt vorgegebene Alarmierung an der SSES für die eigene Feuerwehr abzusetzen. Der vorgelegte Text ist dabei auf das Wesentlichste zu kürzen.  
Beispiel für Alarmierungstext: *Hier Feuerwehr Musterdorf, technischer Einsatz, Fahrzeugbergung auf der B 50 Richtung Schützen, ich wiederhole, Fahrzeugbergung auf der B 50 Richtung Schützen, Ausrückmeldung an LSZ Burgenland absetzen, Alarmzeit 13:30 Uhr, Ende.*
- **Erläuterung der SSES**  
Vom Bewerber sind fünf Fragen zur SSES zu beantworten bzw. vorgegebene Aufgaben an der SSES durchzuführen. Die Fragen / Aufgaben setzen sich aus dem u.a. Aufgabenkatalog zusammen.

Auf Befehl „Beginnen“ des Hauptbewerter beginnt der Bewerber mit der selbständigen Störungsbehebung an der SSES (Start der Zeitnehmung). Die Zeitnehmung endet, sobald der Bewerber alle fünf Fragen beantwortet / Aufgaben erledigt hat bzw. keine weiteren Angaben zu den Fragen / zu den Aufgaben mehr machen kann.

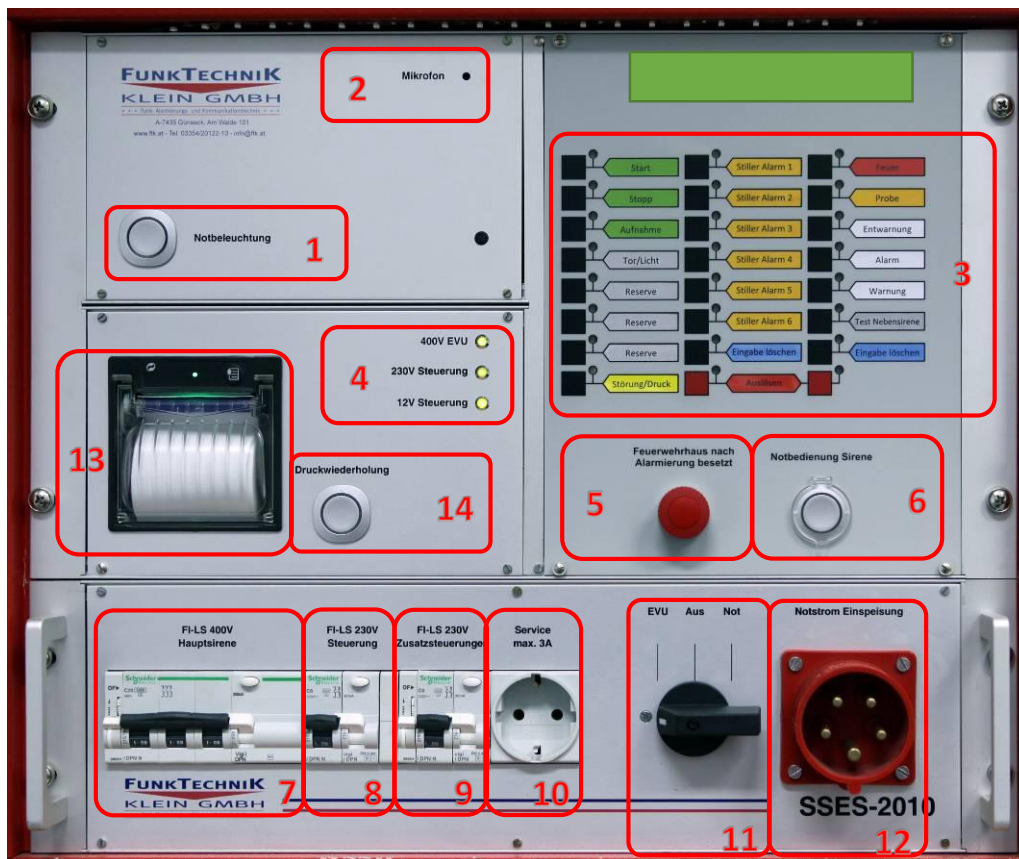
### Beispiel – Aufgabenblatt

|  |  |
|--|--|
| <b>Arbeiten mit der SSES - Aufgabenblatt Nr. 1</b> | <b>Störungsbehebung</b><br>Beheben Sie die auf der SSES aufgetretenen Störungen  |
|  | <b>Alarmabsetzung</b><br>Alarmieren Sie Ihre Feuerwehr über Rufempfänger-Programm „ <b>Stiller Alarm 2</b> “ zu folgendem Ereignis:<br>Aufgrund schlechter Sichtverhältnisse kam ein roter PKW auf der B50 Richtung Schützen von der Fahrbahn ab, überschlug sich mehrmals und landete im Straßengraben. Ihre Feuerwehr wird zur Bergung des Unfallfahrzeuges benötigt.  |
|  | <b>Erläuterung der SSES</b><br>Beantworten Sie folgende Fragen bzw. führen Sie die folgenden Aufgaben durch: <ol style="list-style-type: none"><li>1. Sirensignal „Feuer“ auswählen und anschließend wieder löschen</li><li>2. Taste „Notbedienung Sirene“ erläutern</li><li>3. Wo können Infos betr. Störungen an der SSES eingeholt werden?</li><li>4. Das Mikrofon für die Sprachaufnahme zeigen</li><li>5. Wie lange kann der Akku die SSES versorgen?</li></ol> |

## Aufgabenkatalog

- Das vorgegebene Sirensignal auswählen und anschließend wieder löschen  
(mögliche Sirensignale: Feuer, Probe, Entwarnung, Alarm oder Warnung)  
Erläuterung: Sirensignal mittels der Tasten (Feuer, Probe, Entwarnung, Alarm oder Warnung) am Bedienfeld auswählen und mit der Taste „Eingabe löschen“ wieder löschen
- Das vorgegebene Sirensignal erläutern (Dauer usw.)  
(mögliche Sirensignale: Feuer, Probe, Entwarnung, Alarm oder Warnung)  
Erläuterung:  
„Feuer“: 3 mal 15 Sekunden Dauerton, dazwischen 2 mal 7 Sekunden Pause  
„Probe“: 15 Sekunden Dauerton (jeden Samstag um 11.58 Uhr; am 1. Samstag im Monat Auslösung vor Ort, die übrigen Samstage durch die LSZ)  
„Entwarnung“: 1 Minute gleichbleibender Dauerton  
„Alarm“: 1 Minute auf- und abschwelliger Heulton  
„Warnung“: 3 Minuten gleichbleibender Dauerton
- Das Unterbrechen eines laufenden Sirensignals erläutern  
Erläuterung: Mittels der Taste „Eingabe löschen“ am Bedienfeld kann das laufende Sirensignal jederzeit gestoppt werden
- Inbetriebnahme mit Notstromaggregat erläutern  
Erläuterung: Umschalter Notstrom auf „Aus“; Notstromaggregat starten; Notstromaggregat über „Einspeisung Notstrom“ mit SSES verbinden; Umschalter Notstrom auf „Not“
- Taste „Notbedienung Sirene“ erläutern  
Erläuterung: Zum händischen Auslösen der Hauptsirene, solange der Taster gedrückt wird, solange heult auch die Sirene (bei Ausfall des Alarmierungssystems bzw. der Steuerung).
- Taster „Feuerwehrhaus nach Alarmierung besetzt“ erläutern  
Erläuterung: Taster blinkt nach einer Alarmierung durch die LSZ 15 Minuten lang; durch eine Betätigung wird der LSZ signalisiert, dass FW-Mitglieder im FW-Haus eingetroffen sind
- Wo können Infos betr. Störungen an der SSES eingeholt werden?  
Erläuterung: Telefonisch bei LSZ, Telefonnummer ist an der SSES ersichtlich
- Taster Notbeleuchtung betätigen und erläutern  
Erläuterung: Ermöglicht die Beleuchtung der SSES; funktioniert auch bei Stromausfall
- Das Mikrophon für die Sprachaufnahme zeigen und erläutern  
Erläuterung: Für die Sprachaufzeichnung; bis zu 30 Sekunden Aufzeichnung möglich
- Kann bei Stromausfall die Feuerwehr alarmiert werden?  
Erläuterung: Ja, aber nur „Stille Alarme“; für den Betrieb der Motorsirene ist eine Notstromeinspeisung erforderlich
- Wie lange kann der Akku die SSES versorgen?  
Erläuterung: Für ca. 8 Stunden
- Welche Störung liegt vor, wenn die LED „400V EVU“ nicht leuchtet, und gleichzeitig die beiden LED „230V Steuerung“ und „12V Steuerung“ leuchten?  
Erläuterung: Die 400V Versorgung ist unterbrochen; Stille Alarme über die LSZ und vor Ort können ausgelöst werden, der Betrieb der Motorsirene ist nur mit Notstromeinspeisung möglich.

## Bedienelemente der SSES



1. Notbeleuchtung - ermöglicht die Beleuchtung der SSES bei Stromausfall
2. Mikrofon - für die Sprachaufzeichnung (30 Sekunden möglich)
3. Bedienfeld - zum Auslösen der Alarme und zur Steuerung der Anlage
4. Versorgungsanzeige - Statusanzeige der einzelnen Versorgungsspannungen
5. Alarmquittierung - Bestätigung des Eintreffens der ersten Einsatzkräfte im Feuerwehrhaus
6. Notbedienung Sirene - zum händischen Auslösen der Hauptsirene (z.B. bei Ausfall des Alarmierungssystems); solange Taster gedrückt wird, solange heult auch die Sirene
7. Sicherung Sirene - sichert die Zuleitung zur Sirene
8. Sicherung Steuerung - sichert die 230V-Versorgung der SSES
9. Sicherung Zusatzgeräte - sichert die 230V-Versorgung von Zusatzgeräten (z.B. Nebensirenensteuerung usw.)
10. Servicesteckdose - 230V Versorgung für Servicezwecke (für FW tabu!)
11. Umschalter Notstrom - zur Umschaltung auf die Notstromeinspeisung
12. Einspeisung Notstrom - Starkstromanschluss zur Einspeisung durch Aggregat
13. Alarmdrucker (optional) - wird bei FULA nicht gefragt
14. Druck-Wiederholung (optional) - wird bei FULA nicht gefragt

## Punkteabzug

| Fehler  | Punkteabzug |
|---|-------------|
| Sicherungen (FI-LS) nicht hinaufgedrückt                                  | 30          |
| Umschalter Notstrom nicht auf „EVU“                                       | 30          |
| Unsicherheit am Gerät   | 10          |
| Falsche Reihenfolge bei der Sprachaufzeichnung (Tastenverwechslung)       | 10          |
| Textlänge nicht gekürzt   | 5           |
| „Hier Feuerwehr xxx ...“ im Alarmierungstext vergessen oder falsch        | 5           |
| Einsatzart (Brand, Technisch, Gefahrgut) vergessen oder falsch            | 5           |
| Einsatzgrund oder Einsatzort vergessen oder falsch                        | 10          |
| „... ich wiederhole, (Grund und Ort) ...“ vergessen                       | 5           |
| „Ausrückmeldung an LSZ Burgenland absetzen“ vergessen                     | 5           |
| Alarmzeit vergessen   | 5           |
| „Ende“ vergessen  | 5           |
| Durchsage zu leise  | 10          |
| 30 Sek. Sprachspeicherzeit überschritten                                  | 10          |
| Falsche Tastenreihenfolge bei Alarmabsetzung (Text kommt nicht auf Pager) | 20          |
| Falschen „Stillen Alarm“ abgesetzt (z.B. SA1 statt SA6)                   | 10          |
| Nicht korrekt erledigte Aufgabe bzw. nicht korrekt beantwortete Frage     | je Fall 5   |



## Station 3 – Einsatzablauf

### Stationsablauf

Der Bewerber meldet sich beim Hauptbewerter und nimmt den vom Hauptbewerter zugewiesenen Platz ein. Der Bewerber zieht eine zum Beispiel gehörende und bereits ausgefüllte Funkskizze. Dieser ist die vorgegebene Hauptsprechgruppe, die Führungssprechgruppe und das vorgegebene Funkrufzeichen zu entnehmen.

Der Bewerber ist Funker der einsatzleitenden Feuerwehr, wobei die Nachbarfeuerwehr mitalarmiert wurde. Der Hauptbewerter (HB) fungiert als Gruppenkommandant (GRKDT), der Bewerber (BW) als Gegenstelle (z.B. LSZ). Der Bewerber führt gemäß den Vorgaben des HB die einzelnen Funkgespräche durch und hat die vorgesehenen Sprechgruppen und Funkgeräte zu verwenden. Im Dialog mit HB und BW muss der Bewerber einen Einsatz von der Ausrückmeldung bis zur Einrückmeldung durchspielen. Funkgespräche sind laut der letztgültigen Dienstanweisung des Burgenländischen Landesfeuerwehrverbandes durchzuführen. Zahlen müssen nicht buchstabiert werden, Abkürzungen wie z.B. KLF, HD, ATS, TLF usw. sind im Nachrichteninhalte erlaubt.

Auf Befehl des Hauptbewerter „Beginnen“ wird der zum Beispiel gehörende Alarmierungstext vorgelegt (Beginn der Zeitnehmung). Der Bewerber entnimmt dem Alarmierungstext den Einsatzgrund und den Einsatzort. Das Beispiel ist laut der Funkordnung des Bgld. LFV durchzuführen und endet mit der Bestätigung der Einrückmeldung („Hier LSZ Burgenland, verstanden, Ende“).

Anschließend wird dem Bewerber ein zum Beispiel gehörendes und bereits ausgefülltes Einsatztagebuch vorgelegt.

Vom Bewerber sind im vorgelegten Einsatztagebuch und der zuvor gezogenen Funkskizze je zwei Eintragungen, welche vom Bewerber ausgewählt werden, zu erläutern.

Die Zeitnehmung endet, sobald die Erläuterung von Einsatztagebuch und Funkskizze beendet ist bzw. der Bewerber keine weiteren Angaben mehr machen kann.

### Beispiel – Einsatzablauf

**Hauptsprechgruppe:** FW-GS-HAUPT | **Funkrufzeichen:** Tank Sulz (bzw. Einsatzleitung Sulz)

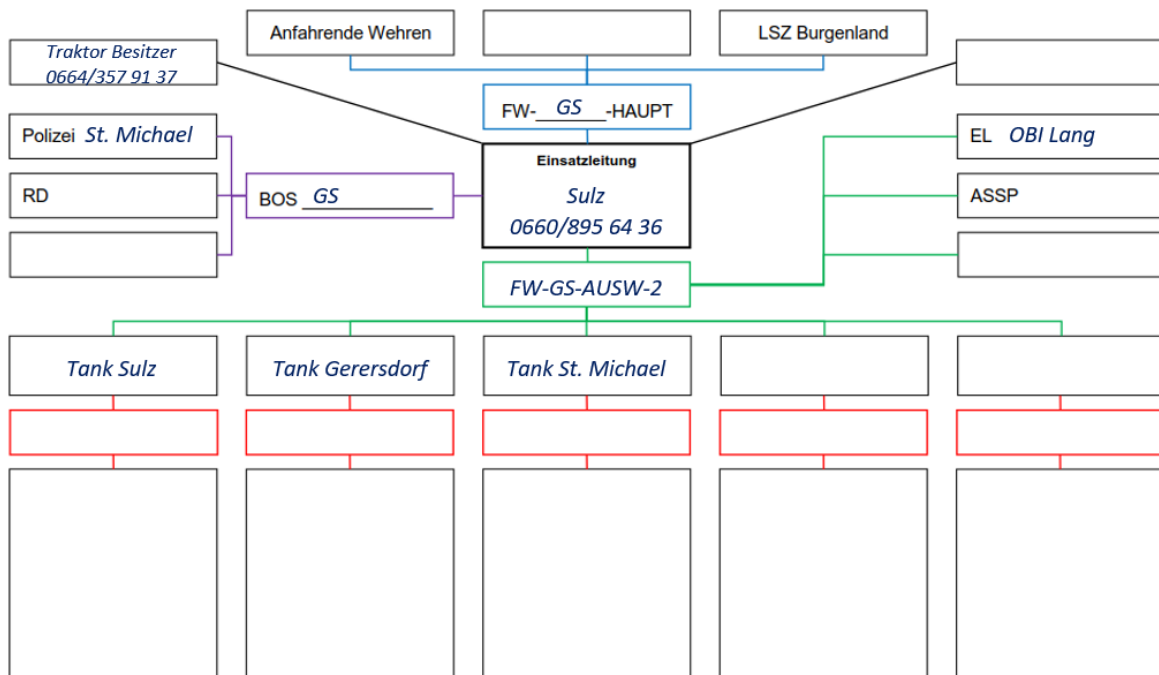
|  |   |
|--|---|
| Bewerber   |   |
|  | <b>Alarmierungstext:</b><br>FF Sulz: Sirene/B2/Traktorbrand/Sulz/Nähe Sandgrube (10:25) |
|  | GRKDT (HB):<br>Wir rücken mit Tank Sulz und 7 Mann zum Einsatz aus.                     |
| <i>Bewerber setzt einen Sprechwunsch an LSZ ab.</i>  |   |
|  | Gegenstelle (LSZ):<br>Hier LSZ-Burgenland, kommen.                                      |
| Hier Tank Sulz, Ausrückmeldung: Fahren mit Tank und 7 Mann zum Traktorbrand in Sulz, Nähe Sandgrube aus, kommen. |   |

|   |  |
|---|--|
|   | Gegenstelle (LSZ):<br>Hier LSZ-Burgenland, verstanden, Meldung:<br>Tank Geresdorf wurde ebenfalls mitalarmiert,<br>kommen.   |
| Hier Tank Sulz, verstanden, kommen.   |  |
|   | Gegenstelle (LSZ):<br>Hier LSZ-Burgenland, Ende.   |
|   | Gegenstelle (Tank Geresdorf):<br>Einsatzleitung Sulz von Tank Gerersdorf,<br>kommen.   |
| Hier Einsatzleitung Sulz, kommen.   |  |
|   | Gegenstelle (Tank Geresdorf):<br>Hier Tank Gerersdorf, Meldung: Sind mit Tank<br>und 7 Mann, davon 2 Atemschutzträger auf der<br>Anfahrt und erwarten Befehle. Frage: Wo befin-<br>det sich der genaue Einsatzort? Kommen. |
| Hier Einsatzleitung Sulz, warten.<br><i>Der Bewerber fragt beim Einsatzleiter nach: Hr.<br/>Einsatzleiter, Tank Gerersdorf ist auf der An-<br/>fahrt, erwartet Befehle und fragt, wo der ge-<br/>naue Einsatzort ist.</i> |  |
|   | Einsatzleiter (HB):<br>Der Einsatzort ist auf einem Feld von der Haupt-<br>straße kommend Richtung Gamischdorf. Der<br>Gruppenkommandant soll nach dem Eintreffen<br>zu mir kommen.  |
| Hier Einsatzleitung Sulz, Meldung: Der Einsatz-<br>ort ist auf einem Feld von der Hauptstraße<br>kommend Richtung Gamischdorf. Befehl: Grup-<br>penkommandant nach dem Eintreffen zum Ein-<br>satzleiter kommen, kommen.  |  |
|   | Gegenstelle (Tank Gerersdorf):<br>Hier Tank Gerersdorf, verstanden, Ende.  |
|   | Einsatzleiter (HB):<br>Wir sind am Einsatzort eingetroffen.  |
| <i>Der Bewerber setzt den Status „Am Einsatzort“<br/>an LSZ ab.</i>   |  |
|   | Einsatzleiter (HB):<br>Tank Gerersdorf ist eingetroffen und hat von<br>mir den Einsatzbefehl erhalten. Sprechgruppe<br>am Einsatzort ist "FW-GS-AUSW-2".   |

|   |  |
|---|--|
| <i>Der Bewerber nimmt ein Handfunkgerät mit der angeordneten Sprechgruppe in Betrieb.</i>   |  |
|   | Einsatzleiter (HB):<br>Teile der LSZ mit, dass Ausbreitungsgefahr besteht und wir noch Tank St. Michael benötigen. |
| <i>Bewerber setzt einen Sprechwunsch an LSZ ab</i>  |  |
|   | Gegenstelle (LSZ):<br>Hier LSZ Burgenland, kommen.   |
| Hier Einsatzleitung Sulz, Lagemeldung: Es besteht Ausbreitungsgefahr, Befehl: Nachalarmierung von Tank St. Michael, kommen,   |  |
|   | Gegenstelle (LSZ):<br>Hier LSZ Burgenland, verstanden, Ende.   |
|   | Einsatzleiter (HB):<br>Tank Gerersdorf soll 2 Mann mit Feuerpatschen zu Tank Sulz schicken.                        |
| <i>Der Bewerber funkt mit dem Handfunkgerät:<br/>Tank Gerersdorf von Einsatzleitung Sulz, Befehl:<br/>Schicken Sie 2 Mann mit Feuerpatschen zu Tank Sulz, kommen.</i> |  |
|   | Gegenstelle (Tank Gerersdorf):<br>Hier Tank Gerersdorf, verstanden, Ende.  |
|   | Einsatzleiter (HB):<br>Der Brand ist gelöscht, wir sind ins Feuerwehrhaus eingerückt und einsatzbereit.            |
| <i>Bewerber setzt mit dem Mobilfunkgerät einen Sprechwunsch an LSZ ab</i>   |  |
|   | Gegenstelle (LSZ):<br>Hier LSZ-Burgenland, kommen.   |
| Hier Tank Sulz, Einrückmeldung: Sind mit Tank eingerückt, Einsatzbereitschaft wieder hergestellt, kommen.   |  |
|   | Gegenstelle (LSZ):<br>Hier LSZ-Burgenland, verstanden, Ende.   |

## Punkteabzug

| Fehler  | Punkteabzug |
|---|-------------|
| Sprechgruppe nicht oder falsch oder zu spät gewechselt  | je Fall 30  |
| Falsche Taste für „Sprechwunsch“ gedrückt   | je Fall 20  |
| Sprechtaste zu spät gedrückt oder zu früh ausgelassen   | je Fall 5   |
| Lautstärke zu leise eingestellt, Bewerber „lauscht“ ohne zu korrigieren   | einmalig 5  |
| Unsicherheit am Gerät   | je Fall 5   |
| „Kommen“ oder „Ende“ vergessen  | je Fall 10  |
| „Ausrückmeldung“ oder „Einrückmeldung“ vergessen  | je Fall 10  |
| „Frage“, „Meldung“ oder „Befehl“ vergessen oder falsche Wahl  | je Fall 10  |
| „Warten“ falsch gehandhabt  | Je Fall 10  |
| Anruf / Anrufantwort falsch   | je Fall 5   |
| Falscher Rufname (z.B. Kommando statt Pumpe, oder KLF statt Pumpe)  | einmalig 5  |
| Anstelle „ich berichtige“ – „ich korrigiere“ oder äh... ah...   | je Fall 5   |
| Verstoß gegen die Funkordnung (Bitte, Danke, ...)   | je Fall 5   |
| LSZ Burgenland nicht „Ende“ überlassen  | je Fall 10  |
| Nachrichteninhalt falsch oder vergessen (z.B. Einsatzort, Fahrzeuge, Mannschaft, Meldungsinhalt, Einsatzbereitschaft,...) | je Fall 10  |
| LSZ direkt gerufen (nicht mit Sprechwunsch Taste 5)   | je Fall 10  |
| GRKDT wird nicht eingebunden oder keine/falsche Rückmeldung an GRKDT  | je Fall 10  |
| Status „Am Einsatzort“ nicht oder zu spät abgesetzt   | je Fall 10  |
| Eintragungen im Einsatztagebuch oder der Funkskizze nicht od. falsch erläutert  | Je Fall 5   |



Blau = Hauptsprechgruppe | Lila = BOS-Sprechgruppe | Grün = Führungssprechgruppe | Rot = Arbeitssprechgruppen (TMO oder DMO) oder analoge Arbeitskanäle (1 bis 6)

### Mögliche Fragen zur Funkskizze:

- Um welchen Einsatz handelt es sich?  
Erläuterung: Traktorbrand
- Wann findet der Einsatz statt?  
Erläuterung: 23.08.2024
- Wer hat die Funkskizze erstellt?  
Erläuterung: BM Huber
- Wer ist der Einsatzleiter?  
Erläuterung: OBI Lang
- Wie ist die Einsatzleitung Sulz zu erreichen?  
Erläuterung: Sprechgruppe FW-GS-Haupt, Sprechgruppe FW-GS-AUSW-2, Telefon 0660/8956436
- Welche Polizeistreife ist im Einsatz?  
Erläuterung: St. Michael
- Wie ist die Polizeistreife zu erreichen?  
Erläuterung: BOS GS
- Wie ist der Traktorbesitzer zu erreichen?  
Erläuterung: Telefon 0664/3579137



## Station 4 – Fragen und Buchstabieren

### Stationsablauf

Der Bewerber meldet sich beim Hauptbewerter und nimmt den vom Hauptbewerter zugewiesenen Platz ein. Er zieht ein Aufgabenblatt und kann sich dieses vor Beginn der Zeitnehmung durchlesen. Jedes Aufgabenblatt umfasst fünf Fragen, welche sich aus dem 60 Fragen umfassenden Fragenkatalog (siehe u.a.), zusammensetzen. Die Reihenfolge der Beantwortung bleibt dem Bewerber überlassen, jedoch hat er vor der Beantwortung die Nummer der jeweiligen Frage anzugeben.

Auf Befehl des Hauptbewerter „Beginnen!“ (Start der Zeitnehmung) beginnt der Bewerber mit der Beantwortung der Fragen. Sobald der Bewerber alle fünf Fragen beantwortet hat bzw. keine weiteren Angaben zu den Fragen mehr machen kann, zieht der Bewerber zwei Kärtchen, auf welchen die Namen eines chemischen Stoffes aufgedruckt sind. Die Namen dieser Stoffe sind laut der Funkordnung des Bgld. LFV zu buchstabieren.

Die Zeitnehmung endet, sobald das Buchstabieren beendet ist bzw. der Bewerber keine weiteren Angaben mehr machen kann.

### Fragenkatalog

- 1) Wodurch wird der Betrieb von Funkgeräten geregelt?**  
Durch gesetzliche Bestimmungen und Dienstanweisungen
  
- 2) Welche Funkgespräche dürfen mit unseren Funkgeräten durchgeführt werden?**  
Nur dienstliche Funkgespräche (Einsätze, Übungen, Bewerbe, usw.)
  
- 3) Wie soll eine Nachricht über Funk abgefasst sein?**  
Möglichst kurz, sie soll nur das Wichtigste beinhalten
  
- 4) Was soll bei längeren Funksprüchen beachtet werden?**  
In logischen Satzpausen die Sprechaste für ca. 5 Sekunden loslassen
  
- 5) Warum soll nach dem Drücken der Sprechaste ca. 1 bis 2 Sekunden gewartet werden, bevor mit dem Sprechen begonnen wird?**  
Da ansonsten der erste Teil der Nachricht nicht gesendet wird
  
- 6) Wie lautet die wichtigste Merkregel für den Funker?**  
Denken - Drücken - Schlucken - Sprechen

- 7) Wie werden Fehler bei der Nachrichtendurchgabe ausgebessert?**  
Mit den Worten „Ich berichtige“. Die berichtigte Nachrichtendurchgabe beginnt beim letzten richtigen Wort
- 8) Welche Worte sind jeder Nachricht entsprechend ihres Inhalts vorzusetzen?**  
Frage, Meldung oder Befehl
- 9) Woraus setzt sich ein Funkrufzeichen zusammen?**  
Aus dem Rufnamen und dem Namen der Feuerwehr, z.B. „Tank Eisenstadt“ oder je nach taktischer Verwendung, z.B. „Lotse Hauptstraße“
- 10) Woraus besteht ein einfaches Funkgespräch?**  
Anruf, Anrufantwort, Nachricht, Empfangsbestätigung und Gesprächsabschluss
- 11) Wodurch unterscheidet sich das eingespielte vom einfachen Funkgespräch?**  
Beim eingespielten Funkgespräch wird die Anrufantwort weggelassen und sofort mit dem Anruf wird auch die Nachricht durchgegeben
- 12) Von wem wird der Reihenruf immer beendet?**  
Von der Rufstelle
- 13) Was muss bekannt sein, damit der Sammelruf verwendet werden kann?**  
Die taktische Reihenfolge aller Funkstellen
- 14) Aus welchen Baugruppen besteht ein Funkgerät?**  
Antenne, Sender mit Mikrofon, Empfänger mit Lautsprecher, Stromversorgung
- 15) Wozu dient die Antenne?**  
Die Antenne dient zum Empfangen und Abstrahlen der Funkwellen
- 16) Wie werden Handfunkgeräte mit Strom versorgt?**  
Die Stromversorgung erfolgt mittels wieder aufladbarer Akkus
- 17) Was ist vor der ersten Inbetriebnahme eines Funkgerätes zu beachten?**  
Es soll vorher eine kurze Einschulung durch den Gerätewart Funk erfolgen.



- 18) Was ist bezüglich Stromversorgung bei Mobilfunkgeräten zu beachten?**  
Es muss zusätzlich auch der Batterie Hauptschalter des Fahrzeuges eingeschaltet sein
- 19) Auf welche Baugruppen des Funkgerätes wirkt der Lautstärkereglern?**  
Nur auf den Empfänger mit dem Lautsprecher
- 20) Auf welche Lautstärke soll das Funkgerät eingestellt werden?**  
Zuerst eher die volle Lautstärke einstellen und dann den Umgebungsgeräuschen anpassen
- 21) Was passiert durch das Betätigen der Sprechaste?**  
Das Funkgerät wird vom Empfangsbetrieb auf den Sendebetrieb umgeschaltet
- 22) Welche Fehler können bei der Verwendung von Funkgeräten auftreten?**  
Bedienungsfehler, Gerätefehler, standortbedingte Fehler, witterungsbedingte Fehler
- 23) Welchen Fehler macht der Funker, wenn die Anfangsilben eines Funkgespräches nicht übertragen werden?**  
Er beginnt schon vor dem Drücken der Sprechaste mit dem Sprechen
- 24) Welche Gerätefehler können auftreten?**  
Fehler mit der Stromversorgung, Fehler mit der Antenne, Gerät defekt
- 25) An wen müssen erkannte Gerätefehler unbedingt gemeldet werden?**  
An den Gerätewart Funk
- 26) An welchen ungünstigen Standorten kann es zu Verbindungsproblemen kommen?**  
Tunnel, Unterführungen, Keller, Stahlbetonbauten, dichter Wald, Talsenken, usw.
- 27) Wie kann eine Verbesserung der Funkverbindung erreicht werden?**  
Standortwechsel, Antennenerhöhung
- 28) Welcher Standort soll nach Möglichkeit gewählt werden?**  
Ein möglichst hoher und freier Standort

- 29) Welche Witterungseinflüsse können die Funkverbindung beeinträchtigen?**  
Nebel, Schneetreiben, Gewitter
- 30) Worauf hat jedes Feuerwehrmitglied bei der Verwendung von Funkgeräten zu achten?**  
Die Funkgeräte sind vor Feuchtigkeit und mechanischer Beschädigung zu schützen
- 31) Was ist nach jedem Gebrauch von Funkgeräten unverzüglich durchzuführen?**  
Die Geräte sind auf Beschädigungen zu kontrollieren und zu reinigen
- 32) Wie werden Handfunkgeräte richtig gelagert?**  
Ausgeschaltet in den dafür vorgesehenen Ladestationen
- 33) Welche Feuerwehreinheiten im Burgenland haben EX-geschützte Funkgeräte?**  
Die Schadstoffzüge des Bgld. LFV
- 34) Welche Statusmeldungen können vom MFG abgesetzt werden?**  
1=Probefahrt, 3=Ausgerückt Einsatz, 5=Sprechwunsch, 6=Am Einsatzort, 9=Eingerückt
- 35) Was gehört zur Pflichtausrüstung eines jeden Feuerwehrfahrzeuges?**  
Ein eingebautes Mobilfunkgerät
- 36) Wo sind Fixstationen untergebracht?**  
Diese sind fix im Feuerwehrhaus installiert
- 37) Welches Feuerwehrmitglied muss dir die Funkgeräte deiner Feuerwehr erklären?**  
Der Gerätewart Funk
- 38) Auf welchen Sprechgruppen erfolgt die Kommunikation mit LSZ-Burgenland?**  
Auf den Bezirks-Hauptsprechgruppen
- 39) Auf welchen Sprechgruppen erfolgt die Kommunikation direkt am Einsatzort?**  
Auf den Bezirks-Ausweichsprechgruppen

- 40) Welche Sprechgruppen sind bei kleinen Einsätzen zu verwenden?**  
Hauptsprechgruppe zur Kommunikation mit der LSZ;  
Nur bei Bedarf Ausweichsprechgruppen zur Kommunikation direkt am Einsatzort
- 41) Wer unterstützt bei mittelgroßen Einsätzen im Regelfall den Einsatzleiter?**  
Der Melder
- 42) Auf welcher Sprechgruppe nehmen anführende Wehren Kontakt zur Einsatzleitung auf?**  
Auf der jeweiligen Bezirks-Hauptsprechgruppe
- 43) Welche Sprechgruppen sind ab mittelgroßen Einsätzen zu verwenden?**  
Hauptsprechgruppe zur Kommunikation mit der LSZ und anführende Wehren  
Führungssprechgruppe (=eine Ausweichsprechgruppe) zur Kommunikation am Einsatzort  
Nur bei Bedarf weitere Ausweichsprechgruppen
- 44) Wer bildet bei großen Einsätzen die Einsatzleitung?**  
Der Einsatzleiter, unterstützt durch Zugtruppkommandant, mehrere Funker und Schreiber
- 45) Wie wird eine Statusmeldung abgesetzt?**  
Durch ca. 2 Sekunden langes Drücken der jeweiligen Zifferntaste auf der jeweiligen Bezirks-Hauptsprechgruppe
- 46) Welche Meldung ist bei jedem Ausrücken abzusetzen?**  
Die Ausrückmeldung an die LSZ Burgenland
- 47) Was wird mit der Lagemeldung mitgeteilt und wie oft wird sie abgesetzt?**  
Die festgestellte Lage vor Ort sowie die geplanten eigenen Tätigkeiten.  
Bei längeren Einsätzen sollen öfters detaillierte Lagemeldungen abgesetzt werden
- 48) Wer kann Nachalarmierungen anfordern?**  
Nur der Einsatzleiter
- 49) Wann wird die Einrückmeldung abgesetzt?**  
Nach dem Einrücken ins Feuerwehrhaus und dem Wiederherstellen der Einsatzbereitschaft

- 50) **Welche Sprechgruppe soll bei Atemschutzeinsätzen vorwiegend verwendet werden?**  
DMO-Sprechgruppe FEUERWEHR
- 51) **Wo läuft der landesweite Feuerwehrnotruf 122 ein?**  
In der LSZ Burgenland
- 52) **Wie lange wird der Alarmtext an der SSES nach einer Alarmierung durch die LSZ abgespielt?**  
15 Minuten od. bis die Stopptaste betätigt wird
- 53) **Wozu dient die Alarmierungsordnung?**  
Sie dient zur möglichst raschen Erstalarmierung der erforderlichen Einsatzmittel
- 54) **Welche Alarmstufen sind in der Alarmierungsordnung definiert?**  
B0 – B3, T0 – T3, G0 – G3, B-BMA
- 55) **Welche Sirensignale gibt es?**  
Probe, Feuer, Warnung, Alarm, Entwarnung
- 56) **Wie viele „Stille Alarmer“ sind pro Feuerwehr möglich?**  
Stiller Alarm 1 bis 6
- 57) **Wann und wie findet die Sirenenprobe statt?**  
Jeweils am 1. Samstag im Monat um 11:58 Uhr Auslösung durch die Feuerwehr vor Ort,  
an den übrigen Samstagen Auslösung durch die LSZ um 11:58 Uhr.
- 58) **Von welchen Alarmzentralen können die SSES angesteuert werden?**  
Bundeswarnzentrale, Landessicherheitszentrale
- 59) **Welches Signal wird durch Betätigen des Brandmeldetasters ausgelöst?**  
Das Sirensignal „Feuer“
- 60) **Beschreibe das Sirensignal „Feuer“**  
3 mal 15 Sekunden Dauerton, dazwischen jeweils 7 Sekunden Pause

## Buchstabieren

### Österreichisches Buchstabieralphabet

|    |           |    |            |     |            |
|----|-----------|----|------------|-----|------------|
| A  | Anton     | J  | Julius     | S   | Siegfried  |
| Ä  | Ärger     | K  | Konrad     | ß   | scharfes s |
| B  | Berta     | L  | Ludwig     | Sch | Schule     |
| C  | Cäsar     | M  | Martha     | T   | Theodor    |
| Ch | Christine | N  | Nordpol    | U   | Ulrich     |
| D  | Dora      | O  | Otto       | Ü   | Übel       |
| E  | Emil      | Ö  | Österreich | V   | Viktor     |
| F  | Friedrich | P  | Paula      | W   | Wilhelm    |
| G  | Gustav    | Q  | ku         | X   | Xaver      |
| H  | Heinrich  | Qu | Quelle     | Y   | Ypsilon    |
| I  | Ida       | R  | Richard    | Z   | Zürich     |

### Richtiges Buchstabieren – Beispiele

**Schreibweise:** *Dihydrogensulfat*

**Sprechweise:** *Dihydrogensulfat, ich buchstabiere: Dora, Ida, Heinrich, Ypsilon, Dora, Richard, Otto, Gustav, Emil, Nordpol, Siegfried, Ulrich, Ludwig, Friedrich, Anton, Theodor – Dihydrogensulfat*

**Schreibweise:** *Thallium*

**Sprechweise:** *Thallium, ich buchstabiere: Theodor, Heinrich, Anton, Ludwig, nochmals Ludwig, Ida, Ulrich, Martha – Thallium*

### Punkteabzug

| Fehler  | Punkteabzug |
|---|-------------|
| Frage falsch beantwortet  | Je Fall 10  |
| Frage teilweise richtig beantwortet   | Je Fall 5   |
| Buchstabe nicht lt. Buchstabieralphabet (wird der selbe Buchstabe mehrmals falsch buchstabiert, erfolgt nur einmal ein Punkteabzug)       | Je Fall 5   |
| Buchstabieren nicht lt. Bestimmungen (z.B. „A wie Anton, D wie Dora ...“)   | 5           |
| Falscher Ablauf beim Buchstabieren (vorlesen des Eigennamens – „ich buchstabiere“ – buchstabieren – nochmaliges vorlesen des Eigennamens) | 10          |